

# STRATEGICKÝ ROZVOJOVÝ DOKUMENT OBCE POHOŘÍ

## na období 2018 – 2022



Obec Pohोří  
Pohoří - Chotouň 100  
254 01 Pohoří; IČO: 00241555  
Telefon: 241 950 299, 602 582 316  
e-mail: [info@obec-pohori.info](mailto:info@obec-pohori.info); [www.obec-pohori.info](http://www.obec-pohori.info)



Strategický rozvojový dokument obce Pohoří specifikuje hlavní směry rozvoje obce na období 2018 – 2022. Tento dokument slouží jako výchozí materiál pro přípravu projektů a žádostí o poskytnutí finančních prostředků na jejich realizaci jak z národních zdrojů, tak z fondů Evropské unie.

**Strategický rozvojový dokument byl schválen usnesením č. 174 na 26. veřejném zasedání zastupitelstva obce dne 15. 1. 2018 (viz příloha).**

## Obsah

Úvod	4
Strategické cíle	6
Definice problémových okruhů	6
Projektové záměry	7
Projekty zaměřené na rozvoj občanské vybavenosti	7
Projekty zaměřené na rozvoj technické infrastruktury	9
Projekty zaměřené na rozvoj dopravní infrastruktury a bezpečnosti silničního provozu	10
Projekty zaměřené na životní prostředí a udržení vody v krajině a protipovodňová opatření	11

## ÚVOD:

Obec Pohoří se nachází 2 km východně od města Jílové u Prahy v katastrálním území Pohoří u Prahy, které má rozlohu 878 ha. Kromě města Jílové u Prahy obec Pohoří sousedí s obcemi Kamenice - Těptín, Sulice - Nechánice a Kostelec U Křížku. Obec leží 11 km na východ od soutoku Sázavy a Vltavy v krásné krajině dolního Posázaví a je součástí přírodního parku Střed Čech (vyhlášen 1. 12. 1990). Nejvyšším bodem k. ú. obce v nadmořské výšce 488 m n. m. je Kněží hora. Nejnižší bod 296 m n. m. se nachází pod hrází Na Losích. Jihovýchodní část k. ú. tvoří Hornopožárský les, na jihozápadě leží Halířské zlatonosné pásmo.

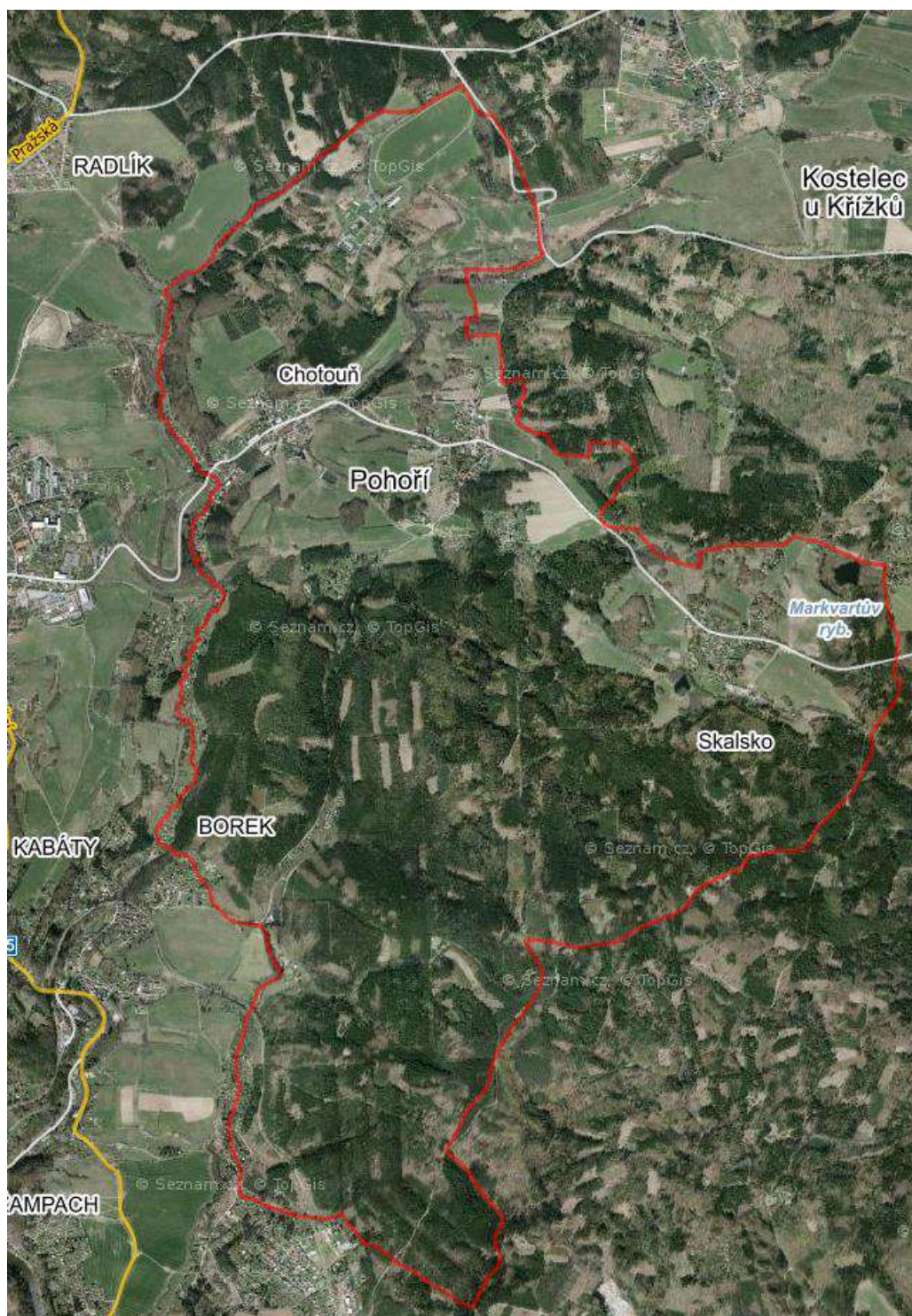
Od začátku své samostatné existence, tj. od roku 1919, se skládá ze tří místních částí - osad. Pohoří, Chotouň a Skalsko. V katastru obce se nachází několik chatových osad. Kondor (jedna z nejstarších v Posázaví, založena v roce 1929), Markvart (západní část), Pohorka, Na Pískách, V Turyni, a Na Losích (východní část) K 1. 1. 2018 měla obec Pohoří 373 obyvatel. V obci bylo k tomuto datu 135 staveb s číslem popisným (určených k trvalému bydlení) a 426 staveb s číslem evidenčním (určených k rekreaci). Z toho vyplývá, že osídlení obce výrazně narůstá o víkendech a v letní sezoně díky obyvatelům nedaleké Prahy, kteří přijíždějí za účelem rekreace.

Povědomí o obci Pohoří zvýšilo zřízení lyžařského areálu firmy VN Sport s. r. o. v Chotouni se sjezdovkou a dvěma lyžařskými vleky Poma, dětským vlekem a lyžařským pásem pro nejmenší lyžaře. Areál pod tímto majitelem začal fungovat v sezóně 2004/2005, ještě na přírodním sněhu. Od sezóny 2005/2006 vybaven sněžnými děly pro umělé zasněžování, což umožňuje provoz obvykle po 80 – 130 dní. Součástí areálu Areál je bezplatné parkoviště a přístřešek s občerstvením. Areál nabízí i lyžařskou školu a půjčovnu a servis vybavení. Areál je v sezóně hojně využíván nejen místními obyvateli, ale i lyžaři z okolních obcí a z Prahy, a to jak jednotlivci a rodinami, tak školkami a školami. Historie sjezdovky a vleku sahá až do 80. let minulého století, kdy byly provozovány pod Svazarmem, samozřejmě ještě bez umělého zasněžování, takže jen pár dní v zimě, pokud napadlo dost sněhu.

Významným krajinným prvkem jsou zejména lesy přírodního parku Střed Čech, přírodní památka Skalsko a památné stromy, a dále kulturní památky rudný důl pinkoviště Halíře a zřícenina tvrzi Na Zámku – Trdlač v části obce Skalsko.

Zdroj: [www.obec-pohori.info](http://www.obec-pohori.info), [www.vlekychotoun.cz](http://www.vlekychotoun.cz)

## Strategický rozvojový dokument obce Pohoří



Zdroj: Google maps

GPS souřadnice: N 49°54.018', E 14°31.513' (Pohoří – náves, cca střed obce)

## **Strategické cíle**

Trvale udržitelný rozvoj a zvyšování kvality života obyvatel obce  
rozšíření poskytovaných služeb obyvatelům, zlepšení dopravní obslužnosti  
zkvalitnění péče o děti, mládež a seniory  
zvýšení bezpečnosti  
rozvíjení volnočasových aktivit obyvatel typických pro vesnici  
podpora podnikání na vesnici  
zvýšení kvality životního prostředí

## **Definice problémových okruhů**

občanská vybavenost a rozvoj obce  
technická infrastruktura  
dopravní infrastruktura  
ochrana životního prostředí, udržení vody v krajině a protipovodňová opatření

## Projektové záměry

### 1. Projekty zaměřené na rozvoj občanské vybavenosti:

<b>Název projektu:</b>	<b>Výstavba víceúčelového hřiště.</b>
Zdůvodnění:	<p>V celé obci Pohoří není veřejně přístupné hřiště pro děti a mládež. Jediné hřiště v obci je vyhrazeno pro mateřskou školu. Část obce – Pohoří – je ve středu celé obce, a navíc je zde k dispozici vhodný pozemek. Součástí hřiště pro děti by měla být možnost posezení pro matky, nebo jiný doprovod. Hřiště by mělo umožnit rozmanitou pohybovou aktivitu dětí a přispívat tak k jejich tělesnému rozvoji.</p> <p>K úvaze je rovněž doplnit hřiště několika sportovními zařízeními pro dospělé, které by umožnilo pohybovou aktivitu i dospělému doprovodu, případně seniorům.</p>
Cíl:	Zřízení a vybavení hřiště pro děti a místa k pasivnímu i aktivnímu odpočinku dospělých a seniorů na pozemku ve vlastnictví obce v části obce Pohoří – Pohoří.
<b>Název projektu:</b>	<b>Rekonstrukce budovy MŠ a zřízení nových prostor pro obecní úřad.</b>
Zdůvodnění	<p>Stavebně technický stav objektu, zejména vyšších nadzemních podlaží, krovů a střechy je neuspokojivý, celá budova je neúsporná z důvodu tepelných ztrát zejména starými okny a nezateplenou a navíc poškozenou střechou. Přesun obecního úřadu z vedlejší budovy č. p. 100 by umožnil uvolnění celé této budovy k jednotnému využití.</p>
Cíl:	Kompletní rekonstrukce budovy – suterénu, fasády a nadzemních podlaží nad MŠ, včetně střechy. Nové uspořádání a celkový stav budovy by měly splňovat hygienické, statické a tepelně technické požadavky a zajistit úsporný provoz jak MŠ, tak obecního úřadu.

- Název projektu:** **Vybudování kontejnerových stání ve všech hlavních částech obce – Pohoří, Chotouni a Skalsku.**
- Zdůvodnění: Kontejnery jsou volně postaveny na vyhrazených plochách v obci, což je nevzhledné a dochází k šíření odpadků do okolí.
- Cíl: Zlepšení vzhledu obce a zvýšení čistoty.
- Název projektu:** **Oprava stávajících přístřešků na autobusových zastávkách a doplnění přístřešků na autobusových zastávkách v obci, která přístřešek nemají.**
- Zdůvodnění: Jízdní řád místní linky není dost často dodržován, protože autobusy v cílových stanicích čekají na přípoje. Čekací doby na zastávkách mohou přesáhnout i 15 minut.
- Cíl: Zvýšení komfortu dopravní obslužnosti.
- Název projektu:** **Oprava historického plotu areálu OÚ v Chotouni.**
- Zdůvodnění: Areál včetně rybníka v Chotouni je částečně obehnan historickým kovaným plotem, který nebyl léta opravován a v současné době je ve špatném stavu – místy se hroutí a rozpadá.
- Cíl: Zlepšení vzhledu obce.
- Název projektu:** **Vybudování komunitního domu pro seniory v současné budově obecního úřadu (č. p. 100)**
- Zdůvodnění: V důsledku demografického vývoje v České republice bude potřeba podpory seniorů a zajištění kvality jejich života narůstat. Obec nemá žádné vhodné zařízení pro ubytování osamělých seniorů. V ubytovně nad obecním úřadem jsou již v současnosti ubytovány dvě seniorky z obce. Kapacita zařízení pro seniory v sousedním městě Jílovém nejsou dostatečné ani pro potřeby města. Obec vlastní budovu, jejíž dispozice i kapacita by byla vhodná pro vybudování komunitního domu pro seniory. Komunitní dům by měl být koncipován tak, aby umožnil výhledově změnu na dům s pečovatelskou službou, pokud tato potřeba nastane.
- Cíl: Přestavba současné budovy obecního úřadu a ubytovny na komunitní dům pro seniory s alternativní možností



změny využití na dům pro seniory s pečovatelskou službou.

## 2. Projekty zaměřené na rozvoj technické infrastruktury

**Název projektu:** **Zajištění dostatečné kapacity vodních zdrojů, ověření vydatnosti a vyčištění stávajících zdrojů, případné zvýšení jejich vydatnosti, a/nebo zajištění nových zdrojů pitné vody pro vodovod obce.**

**Zdůvodnění** Při zpracování nového územního plánu obce Pohoří bylo výpočtem zjištěno, že na základě dostupné dokumentace by kapacita současných vrtů, které obec využívá jako zdroj pitné vody, mohla být výhledově nedostatečná. Je proto nutné situaci prověřit, neboť studny byly zbudovány v 70. letech minulého století a objektivní a aktuální údaje o vydatnosti studní nejsou k dispozici. Bude také potřebné studny vyčistit. V případě potvrzení nedostatečné kapacity je třeba připravit řešení této situace.

**Cíl:** Zajistit dostatek pitné vody pro potřeby obce a její další rozvoj.

**Název projektu:** **Zlepšení komunikačního systému pro soustavu vodojemů Chotouň – Pohoří – Skalsko.**

**Zdůvodnění:** Současné řešení komunikace pomocí SMS správ není spolehlivé (zejména u vodojemu ve Skalsku), systém neumožňuje vzdálený dohled provozovatele - kontrolu stavu vodojemu, provozu čerpadel, ani množství čerpané vody.

**Cíl:** Zvýšení spolehlivosti a zlepšení možností průběžného dozoru nad provozem obecního vodovodu.

**Název projektu:** **Intenzifikace ČOV.**

**Zdůvodnění:** Současná kapacita ČOV, vybudované v roce 2004, je 320 EO, což je už v současné době nedostačující. Je nezbytně nutné zvýšit kapacitu ČOV minimálně na 600 EO, aby byla dostatečná pro rozvoj obce i pokrytí sezónních zátěží nad rámec potřeby stálých obyvatel obce – v létě provozem na chatách připojených na

kanalizaci a v zimě provozem lyžařského areálu. Jako alternativa bude zváženo, zda by nebylo výhodnější zbudovat novou ČOV a současnou využívat jako kalojem.

Cíl: Intenzifikace a zvýšení kapacity ČOV, případně vybudování nové ČOV a přestavba současné ČOV na kalojem.

### 3. Projekty zaměřené na rozvoj dopravní infrastruktury a bezpečnosti silniční dopravy.

**Název projektu:** Snížení rychlosti aut projíždějících obcí - osazení kritických míst všech tří částí obce ukazateli aktuální rychlosti (radary s displejem).

**Zdůvodnění:** Řidiči často nedodržují povolenou rychlost v obci, silnice č. III/1052 není v průchodech obcí opatřena chodníky, proto dochází k ohrožení bezpečnosti občanů procházejících po krajnici obcí, na zastávku autobusu nebo ke kontejnerům na tříděný odpad. Jako kritická místa vhodná k varování řidičů a snížení rychlosti vozidel byl vytipován vjezd do Skalska od Těptína, vjezd do Pohoří od Skalska a vjezd do Chotouně od Pohoří. Po osazení těchto tří míst ukazateli aktuální rychlosti bude účinnost opatření vyhodnocena, pokud se osvědčí, bude zváženo osazení dalšími radary.

Cíl: Zvýšení bezpečnosti dopravy v obci, zejména chodců.

**Název projektu:** Opravy a vybudování pevného povrchu všech komunikací ve všech plochách k bydlení a plochách smíšených obytných vymezených územním plánem (jejich částí vedoucích k rodinným domům s obyvateli s trvalým pobytem).

**Zdůvodnění:** Zajistit bezproblémový příjezd ke všem rodinným domům s obyvateli s trvalým pobytem, umožňující dobrou obslužnost pro obyvatele, včetně možnosti úklidu sněhu, a v případě potřeby bezproblémového zásahu integrovaného záchranného systému.

Cíl: Zlepšení dopravní obslužnosti, zvýšení úrovně, komfortu a bezpečnosti bydlení v obci.

#### **4. Projekty zaměřené na ochranu životního prostředí, udržení vody v krajině a protipovodňová opatření:**

<b>Název projektu:</b>	<b>Zbudování suchých poldrů k ochraně části obce Chotouň před povodněmi.</b>
<b>Zdůvodnění:</b>	Při povodních v roce 2013 došlo k bezprostřednímu ohrožení domů v Chotouni rozvodněnými potoky Chotouňským a Jílovským. Vybudování suchých poldrů a obnovení zaniklých vodních nádrží zvýší retenční schopnost krajiny a v případě extrémních srážek zvýší ochranu staveb v Chotouni na březích Chotouňského a Jílovského potoka. K těmto účelům byly vytipovány lokality – Pod Ráčkem (obnova vodní nádrže - Chotouň), Na brusu a Pod Strání (suché poldry – Pohoří).
<b>Cíl:</b>	Zvýšení retenční schopnosti krajiny na Chotouňském a Jílovském potoce a ochrana před povodněmi v nejnižší – nejvíce ohrožené části obce.

Zpracovala: MVDr. Jana Paulová, místostarostka. Fotografie jsou uveřejněny se souhlasem autorů.